

Рассмотрено на заседании
педагогического совета
(протокол от 24.01.2023 г. № 1)



УТВЕРЖДАЮ:

Директор МАОУ «Техно-Школа
им. В.П. Савиных» г. Перми

Т.Е. Фадеева

приказ от 22.02.2023 г. № 059-08/129-01-94

ПРАВИЛА

**приема граждан на обучение по образовательным программам начального
общего, основного общего и среднего общего образования
в муниципальное автономное общеобразовательное учреждение
«Техно-Школа имени летчика-космонавта СССР, дважды героя
Советского Союза В.П. Савиных» г. Перми**

I. Общие положения

1.1. Настоящие Правила приема граждан на обучение по образовательным программам начального общего, основного общего и среднего общего образования в МАОУ «Техно-Школа им. В.П.Савиных» г. Перми (далее – Правила) разработаны в соответствии с:

1.1.1. Федеральным законом от 19 февраля 1993 г. № 4528-1 «О беженцах»;

1.1.2. Федеральным законом от 19 февраля 1993 г. № 4530-1 «О вынужденных переселенцах»;

1.1.3. Федеральным законом от 25 июля 2002 г. № 115-ФЗ «О правовом положении иностранных граждан в Российской Федерации»;

1.1.4. Федеральным законом от 29 декабря 2012 г. № 273-ФЗ «Об образовании в Российской Федерации»;

1.1.5. приказом Министерства просвещения Российской Федерации от 28 августа 2020 г. № 442 «Об утверждении Порядка организации и осуществления образовательной деятельности по основным общеобразовательным программам - образовательным программам начального общего, основного общего и среднего общего образования»;

1.1.6. приказом Министерства просвещения Российской Федерации от 02 сентября 2020 г. № 458 «Об утверждении Порядка приема на обучение по образовательным программам начального общего, основного общего и среднего общего образования» (с изменениями);

1.1.7. Порядком и условиями осуществления перевода обучающихся из одной организации, осуществляющей образовательную деятельность по образовательным программам начального общего, основного общего и среднего общего образования, в другие организации, осуществляющие образовательную деятельность по образовательным программам соответствующих уровня и направленности, утвержденным приказом Министерства образования и науки Российской Федерации от 12 марта 2014 г. № 177;

1.1.8. Уставом муниципального автономного общеобразовательного учреждения «Техно-Школа имени летчика-космонавта СССР, дважды героя Советского Союза В.П.Савиных» г.Перми.

1.2. Настоящие Правила регламентируют прием граждан Российской

Федерации (далее – ребенок, дети) в муниципальное автономное общеобразовательное учреждение «Техно-Школа имени летчика-космонавта СССР, дважды героя Советского Союза В.П.Савиных» г.Перми (далее - МАОУ «Техно-Школа им. В.П.Савиных» г. Перми) для обучения по образовательным программам начального общего, основного общего и среднего общего образования (далее – общеобразовательные программы).

1.3. Прием иностранных граждан и лиц без гражданства, в том числе из числа соотечественников, проживающих за рубежом, беженцев и вынужденных переселенцев, для обучения по общеобразовательным программам за счет средств бюджетных ассигнований федерального бюджета, бюджетов субъектов Российской Федерации и местных бюджетов осуществляется в соответствии с международными договорами Российской Федерации, Федеральным законом от 29 декабря 2012 г. №273-ФЗ «Об образовании в Российской Федерации», Порядком приема на обучение по образовательным программам начального общего, основного общего и среднего общего образования, утвержденным приказом Министерства просвещения Российской Федерации от 02 сентября 2020 г. № 458, и настоящими Правилами.

1.4. Настоящие правила разработаны в целях обеспечения и соблюдения конституционных прав граждан Российской Федерации на образование, гарантии общедоступности и бесплатности начального общего, основного общего и среднего общего образования.

1.5. Настоящие Правила являются локальным нормативным актом, регламентирующим деятельность МАОУ «Техно-Школа им. В.П.Савиных» г. Перми.

II. Организация приема на обучение по программам начального общего, основного общего и среднего общего образования

2.1. Для обучения по программам начального общего образования в первый класс принимаются дети, достигшие по состоянию на 01 сентября текущего года 6 лет и 6 месяцев при отсутствии противопоказаний по состоянию здоровья. Прием детей, не достигших по состоянию на 01 сентября текущего учебного года 6 лет и 6 месяцев, осуществляется с разрешения учредителя в установленном им порядке.

2.2. Дети, возраст которых превышает на 1 сентября текущего года 8 лет, принимаются на обучение по программам начального общего образования на основании документов, подтверждающих период обучения в другой образовательной организации. При отсутствии указанных документов зачисление производится с разрешения учредителя в установленном им порядке.

2.3. Прием детей на обучение по общеобразовательным программам осуществляется без вступительных испытаний, за исключением индивидуального отбора для получения основного общего и среднего общего образования с углубленным изучением отдельных предметов или для профильного обучения (на основании отдельного локального нормативного акта учреждения).

2.4. При приеме детей учитывается преимущественное право приема на обучение в МАОУ «Техно-Школа им. В.П.Савиных» г. Перми, чьи братья и (или) сестры обучаются в МАОУ «Техно-Школа им. В.П.Савиных» г.Перми; преимущественное право приёма в учреждение имеют дети, усыновлённые (удочерённые) или находящиеся под опекой или попечительством в семье, включая

приёмную семью либо в случаях, предусмотренных законами субъектов Российской Федерации, патронатную семью, если в МАОУ «Техно-Школа им. В.П.Савиных» г.Перми обучается их брат и (или) сестра (полнородные и неполнородные, усыновлённые (удочерённые), дети, опекунами (попечителями) которых являются родители (законные представители) этого ребёнка, или дети, родителями (законными представителями) которых являются опекуны (попечители) этого ребёнка, а также право на внеочередное и первоочередное предоставление места в соответствии с законодательством Российской Федерации.

2.5. Прием детей с ограниченными возможностями здоровья осуществляется на обучение по адаптированным программам только с согласия родителей (законных представителей) и на основании рекомендаций психолого-медико-педагогической комиссии.

Поступающие в МАОУ «Техно-Школа им. В.П.Савиных» г.Перми обучающиеся с ограниченными возможностями здоровья, достигшие возраста 18 лет, принимаются на обучение по адаптированной образовательной программе только с согласия самих поступающих.

2.6. Прием детей в МАОУ «Техно-Школа им. В.П.Савиных» г.Перми осуществляется по личному заявлению родителей (законных представителей) ребенка или поступающего, реализующего право, предусмотренное пунктом 1 части 1 статьи 34 Федерального закона от 29 декабря 2012 г. № 273-ФЗ «Об образовании в Российской Федерации».

2.7. Прием заявлений в 1 класс от родителей (законных представителей), дети которых имеют преимущественное право, право на внеочередной прием, право на первоочередной прием в МАОУ «Техно-Школа им. В.П.Савиных» г.Перми, проживающие на закрепленной за МАОУ «Техно-Школа им. В.П.Савиных» г.Перми территорией, начинается 01 апреля текущего года и завершается 30 июня текущего года.

Полный пакет документов, подтверждающих преимущественное право, право на внеочередной и первоочередной прием в МАОУ «Техно-Школа им. В.П.Савиных» г.Перми приведен в приложении 2 к настоящим Правилам.

2.8. Прием заявлений от родителей (законных представителей) детей, не проживающих на закрепленной за МАОУ «Техно-Школа им. В.П.Савиных» г.Перми территории, начинается 06 июля текущего года и завершается 05 сентября текущего года.

2.9. Прием заявлений лично в МАОУ «Техно-Школа им. В.П.Савиных» г.Перми осуществляется в часы работы учреждения ответственным за прием заявлений по адресам: г.Пермь, п. Новые Ляды, ул.Мира,11, ул. Мира,11а.

2.10. Прием в первый класс в течение учебного года осуществляется при наличии свободных мест.

2.11. Прием во второй и последующие классы осуществляется при наличии свободных мест в порядке перевода из других ОО.

2.12. Информация о количестве мест в первых классах размещается на информационном стенде в учреждении и на официальном сайте МАОУ «Техно-Школа им. В.П.Савиных» г.Перми в сети Интернет не позднее 10 календарных дней с момента издания учредителем распорядительного акта о закрепленной за МАОУ «Техно-Школа им. В.П.Савиных» г. Пермь территорией.

2.13. Информация о количестве свободных мест для приема детей, не зарегистрированных на закрепленной за МАОУ «Техно-Школа им.

В.П.Савиных» г.Перми территории, размещается на информационном стенде в учреждении и на официальном сайте МАОУ «Техно-Школа им. В.П.Савиных» г.Перми в сети Интернет не позднее 05 июля текущего года.

2.14. Директор МАОУ «Техно-Школа им. В.П.Савиных» распорядительным актом не позднее 01 апреля текущего года назначает ответственного за организацию и проведение процедуры приема (далее – ответственный) граждан на обучение.

2.15. Ответственный обеспечивает соблюдение требований законодательства при организации и проведении процедуры приема граждан на обучение в МАОУ «Техно-Школа им. В.П.Савиных» г.Перми.

2.16. На информационном стенде МАОУ «Техно-Школа им. В.П.Савиных» г.Перми, а также на официальном сайте МАОУ «Техно-Школа им. В.П.Савиных» г.Перми в сети Интернет, в разделе «Прием в 1 класс», не позднее 01 апреля текущего года размещается информация о количестве мест в первых классах, месте приема документов, перечне необходимых для приема документов, сроках приема документов, закрепленной территории, а также нормативные правовые акты, регламентирующие процедуру приема.

III. Порядок зачисления на обучение по общеобразовательным программам

3.1. Прием детей в МАОУ «Техно-Школа им. В.П.Савиных» г.Перми может осуществляться:

- путем личного обращения в МАОУ «Техно-Школа им. В.П.Савиных» г. Перми
- через операторов почтовой связи с вложением копий документов по адресу: 614105, г. Пермь, п. Новые Ляды, ул. Мира, д. 11, заказным письмом с уведомлением о вручении;
- в электронном виде через единый портал государственных и муниципальных услуг (gosuslugi.ru), региональный портал <https://uslugi.permkrai.ru/> (далее - сайт <https://uslugi.permkrai.ru/>);
- в электронной форме (документ на бумажном носителе, преобразованный в электронную форму путем сканирования или фотографирования с обеспечением машиночитаемого распознавания его реквизитов) посредством электронной почты МАОУ «Техно-Школа им. В.П.Савиных» (адрес электронной почты: shkola129@permedu.online) или электронной информационной системы МАОУ «Техно-Школа им. В.П.Савиных», в том числе с использованием функционала официального сайта МАОУ «Техно-Школа им. В.П.Савиных» в сети Интернет (адрес сайта: <https://tehnoshkola.ru>).

3.2. Заявление оформляется в соответствии с установленной формой согласно приложению 1 к настоящим Правилам.

3.3. Форма заявления и образец заполнения формы заявления размещаются на информационном стенде в учреждении и на официальном сайте МАОУ «Техно-Школа им. В.П.Савиных» г.Перми в сети Интернет до начала приемной кампании.

3.4. Перечень документов, необходимых для приема в МАОУ «Техно-Школа им. В.П.Савиных» г.Перми:

3.4.1. заявление о приеме в МАОУ «Техно-Школа им. В.П.Савиных» г.Перми в соответствии с формой согласно приложению 1 к настоящим Правилам; копию документа, удостоверяющего личность родителя (законного

представителя) ребенка или поступающего;

копию свидетельства о рождении ребенка или документа, подтверждающего родство заявителя;

копию документа, подтверждающего установление опеки или попечительства (при необходимости);

копию документа о регистрации ребенка или поступающего по месту жительства или по месту пребывания на закрепленной за МАОУ «Техно-Школа им. В.П.Савиных» г.Перми территорией или справку о приеме документов для оформления регистрации по месту жительства (в случае приема на обучение ребенка или поступающего, проживающего на закрепленной за МАОУ «Техно-Школа им. В.П.Савиных» г.Перми территорией);

3.4.2. для подтверждения родителями (законными представителями) права на внеочередной, первоочередной прием в образовательную организацию дополнительно предъявляются документы, подтверждающие право на внеочередной или первоочередной прием: справка с места работы родителя (законного представителя);

для подтверждения родителями (законными представителями) преимущественного права приема в образовательную организацию по программам начального общего образования дополнительно предъявляются документы, подтверждающие преимущественное право: копия свидетельства (свидетельств) о рождении полнородных и неполнородных брата и (или) сестры или документ, подтверждающий родство заявителя с детьми, документы, подтверждающие усыновление (удочерение), установление опеки (попечительства).

Полный перечень категорий граждан, имеющих преимущественное право приема в образовательную организацию, права на внеочередной, первоочередной прием в образовательную организацию, и документов, подтверждающих право на льготу, установлен в приложении 2 к настоящим Правилам;

3.4.3. родители (законные представители) детей, являющихся иностранными гражданами или лицами без гражданства, дополнительно предъявляют:

документ, подтверждающий родство заявителя (или законность представления прав ребенка);

документ, подтверждающий право ребенка на пребывание в Российской Федерации.

Иностранные граждане и лица без гражданства все документы представляют на русском языке или вместе с заверенным в порядке, установленном статьей 81 Основ законодательства Российской Федерации о нотариате, переводом на русский язык;

3.4.4. при приеме детей с ограниченными возможностями здоровья на обучение по адаптированной основной образовательной программе родители (законные представители) дополнительно предъявляют заключение психолого-медико-педагогической комиссии. Прием на обучение по указанным программам происходит только с согласия родителей (законных представителей) детей.

Поступающие с ограниченными возможностями здоровья, достигшие возраста восемнадцати лет, принимаются на обучение по адаптированной образовательной программе только с согласия самих поступающих.

3.4.5. при приеме на обучение для получения среднего общего образования дополнительно представляется аттестат об основном общем образовании, выданный в установленном порядке, для иностранных граждан — документ,

эквивалентный аттестату об основном общем образовании на русском языке или вместе с нотариально заверенным в установленном порядке переводом на русский язык;

3.4.6. при приеме детей в образовательную организацию на обучение по образовательным программам начального общего образования в более раннем или более позднем возрасте дополнительно предъявляется документ, установленный распорядительным актом департамента образования администрации города Перми.

3.4.7. при посещении МАОУ «Техно-Школа им. В.П.Савиных» г.Перми и (или) очном взаимодействии с уполномоченными должностными лицами МАОУ «Техно-Школа им. В.П.Савиных» г.Перми родитель (законный представитель ребенка) предъявляет оригиналы документов, указанных в пунктах 3.4.1-3.4.6 настоящих правил, а поступающий - оригинал документа, удостоверяющего личность поступающего.

3.4.8. Для зачисления в первый класс детей из семей беженцев или вынужденных переселенцев родители (законные представители) предоставляют удостоверение вынужденного переселенца со сведениями о членах семьи, не достигших возраста 18 лет, или удостоверение беженца со сведениями о членах семьи, не достигших 18 лет.

3.4.9. Родители (законные представители) детей вправе по своему усмотрению представить иные документы, не предусмотренные настоящими Правилами.

3.5. При подаче заявления о приеме в первый класс в форме электронного документа через сайт <https://uslugi.permkrai.ru>, через электронную почту МАОУ «Техно-Школа им. В.П.Савиных» г.Перми, через сайт МАОУ «Техно-Школа им. В.П.Савиных» г.Перми, а также при подаче заявления через оператора почтовой связи родитель (законный представитель), поступающий обязан в течение 2 рабочих дней с даты отправки заявления представить оригиналы документов в МАОУ «Техно-Школа им. В.П.Савиных» г.Перми.

3.6. Лицо, ответственное за осуществление приёмной кампании в МАОУ «Техно-Школа им. В.П.Савиных» г.Перми, при приеме заявления обязано ознакомиться с документом, удостоверяющим личность заявителя, для установления факта родственных отношений и полномочий законного представителя.

3.7. При приеме заявления должностное лицо МАОУ «Техно-Школа им. В.П.Савиных» г.Перми, осуществляющее прием документов, знакомит поступающих, родителей (законных представителей) с уставом МАОУ «Техно-Школа им. В.П.Савиных» г.Перми, лицензией на право осуществления образовательной деятельности, свидетельством о государственной аккредитации, общеобразовательными программами, реализуемыми МАОУ «Техно-Школа им. В.П.Савиных» г.Перми, локальными нормативными актами, регламентирующими организацию и осуществление образовательной деятельности и настоящими Правилами.

3.8. Факт ознакомления родителей (законных представителей) ребенка с документами, указанными в пункте 3.7, фиксируется в заявлении о приеме и заверяется личной подписью родителей (законных представителей) ребенка.

3.9. Подписью родителей (законных представителей) ребенка фиксируется также согласие на обработку их персональных данных и персональных данных ребенка в порядке, установленном законодательством Российской Федерации.

В случае отказа от обработки персональных данных родителя (законного представителя) ребенка руководитель осуществляет мероприятия в соответствии с действующим законодательством.

3.10. Должностное лицо МАОУ «Техно-Школа им. В.П.Савиных» г. Перми осуществляет регистрацию поданных заявлений и документов:

в АИС «ЭПОС» при приеме в первый класс (журнал приема заявлений в электронном виде);

в журнале приема заявлений при приеме в 10 класс;

в журнале приема заявлений при приеме в 1-11 класс в порядке перевода из одной ОО в другую.

После регистрации родителям (законным представителям) детей выдается расписка в получении документов, содержащая информацию о регистрационном номере заявления о приеме ребенка в МАОУ «Техно-Школа им. В.П.Савиных» и перечне представленных документов. Расписка заверяется подписью лица, ответственного за прием документов, и печатью МАОУ «Техно-Школа им. В.П.Савиных» г.Перми согласно приложению 3 к настоящим Правилам.

3.11. Директор МАОУ «Техно-Школа им. В.П.Савиных» г.Перми издает распорядительный акт о приеме на обучение ребенка или поступающего.

3.11.1. в течение 3 рабочих дней после завершения приема заявлений (в период приема с 01 апреля до 30 июня текущего года);

3.11.2. в течение 5 рабочих дней со дня регистрации заявления в «АИС ЭПОС» (в период приема с 06 июля по 05 сентября текущего года).

Приложение 1
к Правилам приема граждан на
обучение по образовательным
программам начального общего,
основного общего и среднего
общего образования

(наименование должности руководителя органа,
организации)

(Ф.И.О. руководителя)

(Ф.И.О. родителя, законного
представителя/совершеннолетнего поступающего)

(номер телефона)

(адрес электронной почты поступающего/родителя,
законного представителя)

ЗАЯВЛЕНИЕ
о приеме в образовательную организацию

Прошу принять меня/моего ребенка

(Ф.И.О. ребенка/поступающего <*>)

на обучение в _____
(наименование образовательной организации)
с " _____ " _____.

Наличие права на внеочередной, первоочередной или преимущественный прием в образовательное учреждение _____.

Язык образования (в случае получения образования на родном языке из числа языков народов Российской Федерации или на иностранном языке) _____.

Родной язык из числа языков народов Российской Федерации (в случае реализации права на изучение родного языка из числа языков народов Российской Федерации, в том числе русского языка как родного языка) _____.

Государственный язык республики Российской Федерации (в случае предоставления общеобразовательной организацией возможности изучения государственного языка республики Российской Федерации) _____.

Потребность ребенка или поступающего в обучении по адаптированной образовательной программе и (или) в создании специальных условий для организации обучения и воспитания обучающегося с ограниченными возможностями здоровья в соответствии с заключением психолого-медико-педагогической комиссии (при наличии) или инвалида (ребенка-инвалида) в соответствии с индивидуальной программой реабилитации _____.(ДА/НЕТ)

Даю согласие на обучение меня/моего ребенка по адаптированной образовательной программе (в случае необходимости обучения по адаптированной образовательной программе).

" _____ " _____ 20 _____ г.

(Ф.И.О.)

(подпись)

Дата рождения ребенка/поступающего <*> _____

Место рождения ребенка/поступающего <*> _____

Адрес места жительства и (или) пребывания ребенка/поступающего <*>

Свидетельство о рождении (паспорт - по достижении 14-летнего возраста): серия _____ N _____,
выданное (выданный) _____ " _____ 20__ г.

Контактный телефон поступающего <*> _____
Адрес электронной почты (при наличии) _____

Сведения о родителях (законных представителях):

Ф.И.О. <*> _____
Адрес места жительства и (или) пребывания <*> _____

Контактный телефон <*> _____
Адрес электронной почты (при наличии) _____

Прошу проинформировать меня о приеме (отказе в приеме) в образовательную организацию (выбрать способ информирования, в том числе в электронной форме):

Приложение:

1. _____ на _____ л. в _____ экз.
2. _____ на _____ л. в _____ экз.
3. _____ на _____ л. в _____ экз.

С уставом образовательной организации, лицензией на осуществление образовательной деятельности, свидетельством о государственной аккредитации образовательной организации, образовательными программами и документами, регламентирующими организацию и осуществление образовательной деятельности, правами и обязанностями обучающихся ознакомлен(-а).

Достоверность и полноту указанных сведений подтверждаю.

" _____ " _____ 20__ г. _____
(Ф.И.О.) (подпись)

Подтверждаю согласие на обработку, то есть сбор, систематизацию, накопление, хранение, уточнение (обновление, изменение), использование, распространение (в том числе передачу), обезличивание, блокирование, уничтожение моих персональных данных/персональных данных меня и ребенка, а именно: фамилия, имя, отчество, дата рождения, регистрация по месту жительства (пребывания), серия, номер, дата и место выдачи паспорта, СНИЛС, в целях получения муниципальной услуги "Прием на обучение по образовательным программам начального общего, основного общего и среднего общего образования".

" _____ " _____ 20__ г. _____
(Ф.И.О.) (подпись)

<*> Сведения, обязательные для заполнения.

Приложение 2
к Правилам приема граждан на
обучение по образовательным
программам начального общего,
основного общего и среднего
общего образования

ПЕРЕЧЕНЬ
категорий граждан, имеющих внеочередное, первоочередное,
и преимущественное право на прием в образовательные организации

№	Категории граждан	Документы, подтверждающие право на внеочередное или первоочередное и преимущественное право	Нормативный акт
1	2	3	4
Преимущественное право приема на обучение по образовательным программам начального общего образования в образовательные организации			
1	полнородные и неполнородные братья и (или) сестры, обучающиеся в образовательной организации, посещающие структурные подразделения образовательных организаций, реализующих дошкольные образовательные программы, обладают преимущественным правом на предоставление места в этой образовательной организации; полнородные и неполнородные братья и (или) сестры, обучающихся в 11 классе образовательной организации, не обладают преимущественным правом на предоставление места в этой образовательной организации	копия свидетельства о рождении полнородных и неполнородных брата и (или) сестры	статья 54 Семейного кодекса Российской Федерации; статья 67 Федерального закона "Об образовании в Российской Федерации"

2	<p>Ребёнок, в том числе усыновлённый (удочерённый) или находящийся под опекой или попечительством в семье, включая приёмную семью либо в случаях, предусмотренных законами субъектов Российской Федерации, патронатную семью, имеет право преимущественного приёма на обучение по основным общеобразовательным программам в образовательную организацию, в которой обучаются его брат и (или) сестра (полнородные и неполнородные, усыновлённые (удочерённые), дети, опекунами (попечителями) которых являются родители (законные представители) этого ребёнка, или дети, родителями (законными представителями) которых являются опекуны (попечители) этого ребёнка, за исключением случаев, предусмотренных частями 5 и 6 статьи 67 ФЗ-273 «Об образовании в Российской Федерации»</p>	<p>Документы, подтверждающие факты усыновления (удочерения), опеки (попечительства)</p>	<p>Приказ Министерства просвещения РФ от 23.01.2023 г. № 47 «О внесении изменений в п.12 Порядка приёма на обучение по образовательным программам начального общего, основного общего и среднего общего образования, утверждённого приказом Министерства просвещения РФ от 02.09.2020 г. № 458»</p>
<p>Внеочередное право на прием в образовательные организации, имеющие интернат</p>			
2	<p>Дети прокуроров</p>	<p>справка с места работы о занимаемой должности</p>	<p>пункт 5 статьи 44 Федерального закона от 17 января 1992 г. №</p>

1	2	3	4
			2202-1 «О прокуратуре Российской Федерации»
3	Дети сотрудников следственного комитета	справка с места работы о занимаемой должности	пункт 25 статьи 35 Федерального закона от 28 декабря 2010 г. № 403-ФЗ «О Следственном комитете Российской Федерации»
4	Дети судей	справка с места работы о занимаемой должности	пункт 3 статьи 19 Закона Российской Федерации от 26 июня 1992 г. № 3132-1 «О статусе судей в Российской Федерации»
Первоочередное право на прием в образовательные организации			
5	Дети сотрудников, имеющих специальные звания и проходящих службу в учреждениях и органах уголовно-исполнительной системы, органах принудительного исполнения Российской Федерации, федеральной противопожарной службе Государственной противопожарной службы и таможенных органах Российской Федерации (далее - сотрудники), проживающие на территории города Перми; дети, находящиеся (находившиеся) на иждивении сотрудника, гражданина Российской Федерации; дети сотрудника, погибшего (умершего) вследствие увечья или иного повреждения здоровья, полученных в связи с выполнением служебных	справка с места работы о занимаемой должности; документ, в установленном порядке подтверждающий: факт гибели (смерти) сотрудника вследствие увечья или иного повреждения здоровья, полученных в связи с выполнением служебных обязанностей; факт смерти сотрудника вследствие заболевания, полученного в период прохождения службы в учреждениях и органах; факт увольнения гражданина Российской Федерации со службы в учреждениях и органах вследствие увечья или иного повреждения здоровья, полученных в связи с выполнением служебных	пункт 14 статьи 3 Федерального закона от 30 декабря 2012 г. № 283-ФЗ «О социальных гарантиях сотрудникам некоторых федеральных органов исполнительной власти и внесении изменений в отдельные законодательные акты Российской Федерации»

1	2	3	4
	<p>обязанностей, умершего вследствие заболевания, полученного в период прохождения службы в учреждениях и органах; дети гражданина Российской Федерации, уволенного со службы в учреждениях и органах вследствие увечья или иного повреждения здоровья, полученных в связи с выполнением служебных обязанностей и исключивших возможность дальнейшего прохождения службы в учреждениях и органах; дети гражданина Российской Федерации, умершего в течение 1 года после увольнения со службы в учреждениях и органах вследствие увечья или иного повреждения здоровья, полученных в связи с выполнением служебных обязанностей, либо вследствие заболевания, полученного в период прохождения службы в учреждениях и органах, исключивших возможность дальнейшего прохождения службы в учреждениях и органах</p>	<p>обязанностей, исключивших возможность дальнейшего прохождения службы в учреждениях и органах; факт смерти гражданина Российской Федерации до истечения 1 года после увольнения со службы в учреждениях и органах вследствие увечья или иного повреждения здоровья, полученных в связи с выполнением служебных обязанностей, либо вследствие заболевания, полученного в период прохождения службы в учреждениях и органах, исключивших возможность дальнейшего прохождения службы в учреждениях и органах; факт нахождения детей на иждивении сотрудника, гражданина Российской Федерации</p>	
6	<p>Дети сотрудников полиции, проживающих на территории города Перми; дети сотрудников полиции, погибших (умерших) вследствие увечья или иного повреждения здоровья, полученных в связи с выполнением служебных обязанностей, умерших вследствие заболевания, полученного в период прохождения службы в полиции;</p>	<p>справка с места работы о занимаемой должности, документ, в установленном порядке подтверждающий: факт гибели (смерти) сотрудника полиции в связи с осуществлением служебной деятельности; факт увольнения со службы в полиции вследствие увечья или иного повреждения здоровья, полученных в связи с выполнением</p>	<p>пункт 6 статьи 46 Федерального закона от 07 февраля 2011 г. № 3-ФЗ «О полиции»</p>

1	2	3	4
	<p>дети гражданина Российской Федерации, уволенного со службы в полиции вследствие увечья или иного повреждения здоровья, полученных в связи с выполнением служебных обязанностей и исключивших возможность дальнейшего прохождения службы в полиции;</p> <p>дети гражданина Российской Федерации, умершего в течение 1 года после увольнения со службы в полиции вследствие увечья или иного повреждения здоровья, полученных в связи с выполнением служебных обязанностей, либо вследствие заболевания, полученного в период прохождения службы в полиции, исключивших возможность дальнейшего прохождения службы в полиции;</p> <p>дети сотрудника полиции, гражданина Российской Федерации, находящиеся (находившиеся) на иждивении сотрудника полиции</p>	<p>служебных обязанностей и исключивших возможность дальнейшего прохождения службы в полиции;</p> <p>факт смерти гражданина Российской Федерации до истечения 1 года после увольнения со службы вследствие увечья или иного повреждения здоровья, полученных в связи с выполнением служебных обязанностей, либо вследствие заболевания, полученного в период прохождения службы в полиции, исключивших возможность дальнейшего прохождения службы в полиции;</p> <p>факт нахождения детей на иждивении сотрудника полиции, гражданина Российской Федерации</p>	
7	<p>Дети военнослужащих по месту жительства их семей</p>	<p>справка из воинской части или из военного комиссариата по месту жительства семьи</p>	<p>пункт 6 статьи 19 Федерального закона от 27 мая 1998 г. № 76-ФЗ «О статусе военнослужащих»</p>

Приложение 3
к Правилам приема граждан на
~~обучение по образовательным~~
программам начального общего,
основного общего и среднего
общего образования

РАСПИСКА
в получении документов для приема в образовательную организацию
от _____ № _____

Расписка выдана гр. _____
(Ф.И.О. родителя (законного представителя))

ребенка _____
(Ф.И.О. ребенка)

Регистрационный номер заявления от _____ № _____

Приняты следующие документы для приема в образовательную
организацию:

1. Заявление о приеме в образовательную организацию;

2. _____;

3. _____;

4. _____;

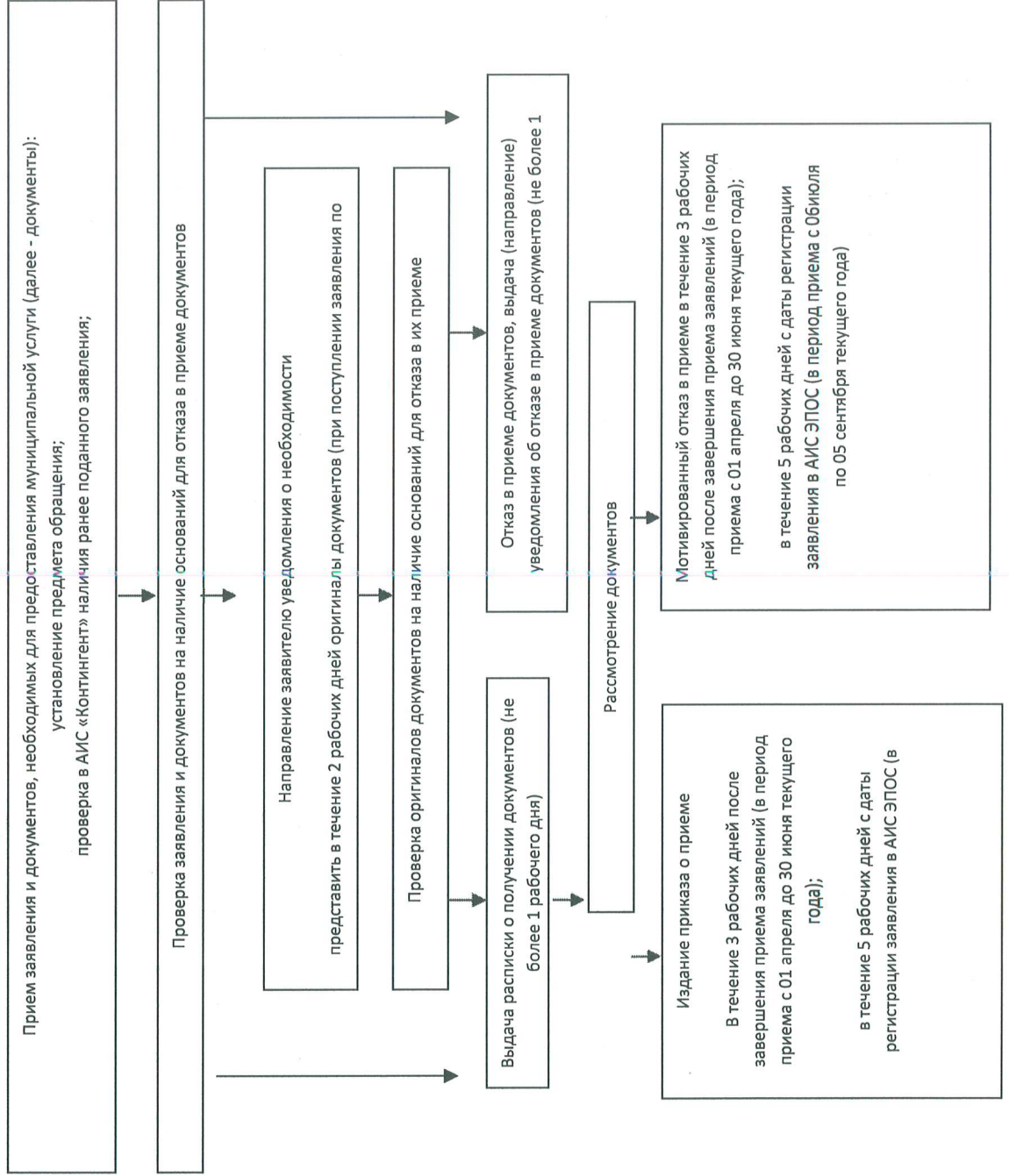
5. _____.

(должность)
М.П.

(подпись)

(расшифровка)

БЛОК-СХЕМА предоставления услуги



КОНТАКТНАЯ ИНФОРМАЦИЯ
отделов образования районов департамента образования
администрации города Перми

1. Дзержинский район (614068, г. Пермь, ул.Ленина,85)
DzerROO@gorodperm.ru Специалисты: 246-60-26, 246-55-51;
2. Индустриальный район (614022, г. Пермь, ул.Мира,15, 6 этаж)
IndROO@gorodperm.ru Специалисты: 227-95-09, 227-88-99;
3. Кировский район (614101, г. Пермь, ул.Закамская,26, 2 этаж)
KirROO@gorodperm.ru Специалисты: 283-32-27, 283-33-60, 283-30-16;
4. Ленинский район (614000, г. Пермь, ул.Пермская,82)
LenROO@gorodperm.ru Специалисты: 212-72-85;
5. Мотовилихинский район (614014, г. Пермь, ул.Уральская,36)
motroo@gorodperm.ru Специалисты: 260-14-25, 260-14-15. 260-14-16;
6. Орджоникидзевский район (614047, г.Пермь, ул.Бушмакина,26а) –
OrdROO@gorodperm.ru Специалисты: 284-70-01, 284-69-77;
7. Свердловский район (614010. г.Пермь, Комсомольский пр-т,77) –
sverdoo@gorodperm.ru Специалисты: 244-36-14, 241-03-81.

